



Państwowe Gospodarstwo Leśne
Lasy Państwowe

**Program edukacji leśnej
społeczeństwa
w Nadleśnictwie Runowo
na lata 2020-2029**

Runowo Krajeńskie, 26 luty 2020



Podstawy prawne Programu edukacji

Program edukacji leśnej społeczeństwa w nadleśnictwie sporządza się na podstawie Zarządzenia nr 57 Dyrektora Generalnego Lasów Państwowych z dnia 9 maja 2003 roku w sprawie wytycznych prowadzenia edukacji leśnej społeczeństwa w Lasach Państwowych. Zarządzenie to wprowadziło w życie dokument o nazwie „Kierunki edukacji leśnej w Lasach Państwowych” .

Edukacja leśna społeczeństwa jest zadaniem Lasów Państwowych wynikającym również z założeń „Polityki Leśnej Państwa” (Ministerstwo Ochrony Środowiska, Zasobów Naturalnych i Leśnictwa, marzec 1997r.).

Ogólna charakterystyka Nadleśnictwa

Obszar Nadleśnictwa Runowo położony jest, w III Krainie Przyrodniczo-leśnej Wielkopolsko-Pomorskiej w drugiej dzielnicy Pojezierza Krajeńskiego.

Grunty zarządzane przez nadleśnictwo usytuowane są w zachodniej części Regionalnej Dyrekcji Lasów Państwowych w Toruniu w województwie Kujawsko -Pomorskim, na terenie 3 powiatów:

- Sępólno Krajeńskie (gminy: Sępólno Krajeńskie, Więcbork i Sośno) – 79% pow.;
- Nakło (gmina Mrocza) – 17% pow.;
- Bydgoszcz (gminy: Koronowo i Sicienko) – 4% pow.

Siedziba nadleśnictwa mieści się w miejscowości Runowo Krajeńskie.

Powierzchnia gruntów pozostających w zarządzie nadleśnictwa to ok. 12,5 tys. ha. Nadleśnictwo podzielone jest na 2 obręby leśne: Runowo i Sośno w skład których wchodzi 10 leśnictw i Szkółka Leśna.

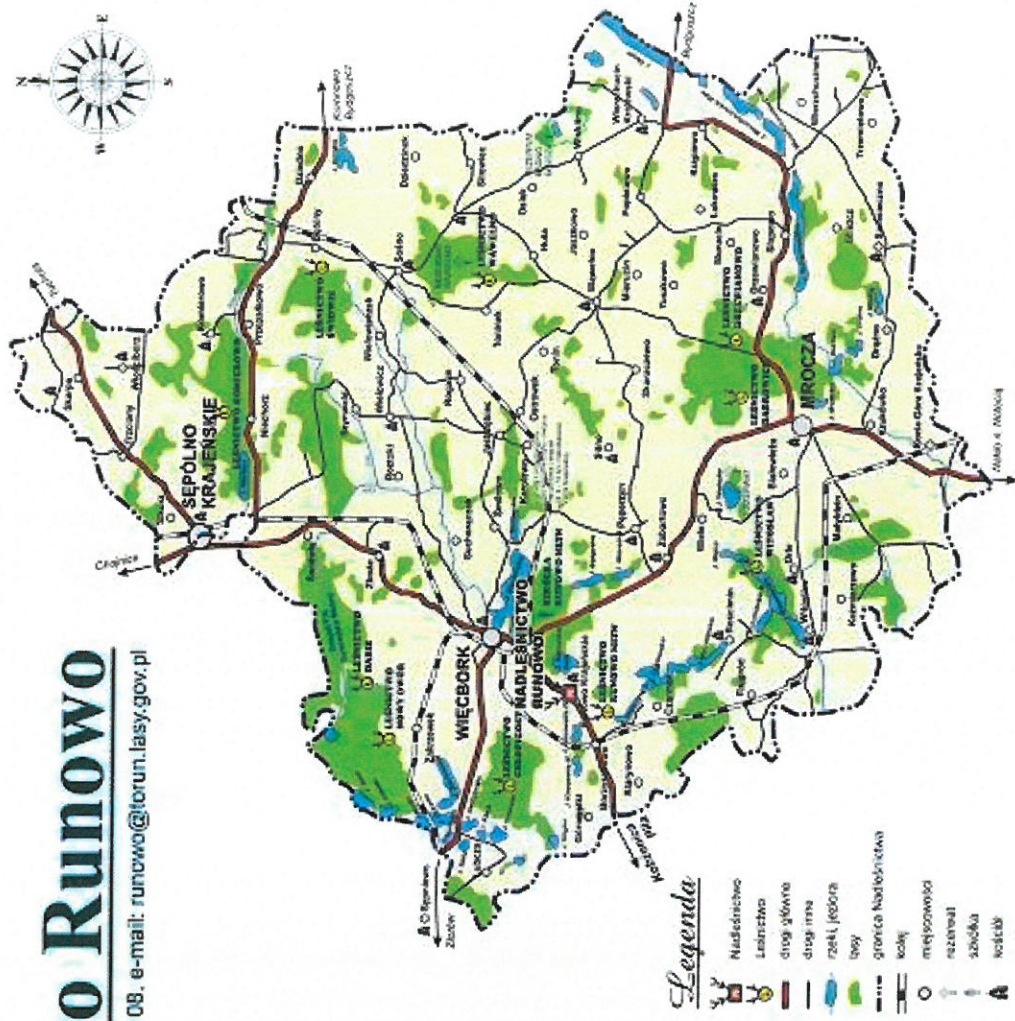


Państwowe Gospodarstwo Leśne
Lasy Państwowe



Nadleśnictwo Runowo

89-421 Runowo Krajeńskie 55, tel. 52 389 76 08, e-mail: runowo@torun.lasy.gov.pl



Jeleni szlachetny
lania z cielakami

Mapa zasięgu administracyjnego Nadleśnictwa Runowo

Walory przyrodniczo-leśne

Runowo jest nadleśnictwem, które wyróżnia się dużym bogactwem przyrodniczym.

W nadleśnictwie dominują siedliska lasowe, które wraz z siedliskami wilgotnymi zajmują ok. 85% powierzchni. Siedliska borowe zajmują zatem jedynie ok. 15% powierzchni.

Różnorodność siedlisk wpływa bezpośrednio na skład gatunkowy tutejszych lasów.

W składzie gatunkowym przed wystąpieniem klęski żywiołowej z dn. 11.08.2017 r. dominowała sosna, która przy bardzo dużym udziale pozostałych gatunków lasotwórczych (szczególnie liściastych) stanowiła trzon naszych drzewostanów. Obecnie Nadleśnictwo Runowo jest w trakcie odbudowy drzewostanów pokłeskowych, ze szczególnym uwzględnieniem potencjału poszczególnych siedlisk leśnych.

Zmiany w planie urządzania lasu 2015-2024

- W następstwie huraganowych wiatrów jakie miały miejsce w nocy z 11 na 12.08.2017 r., zaszła potrzeba utworzenia nowego planu urządzania lasu dla Nadleśnictwa Runowo. Plan Urządzania Lasu 2015-2024 decyzją ministra środowiska został aneksowany i skrócony do 31.12.2019 r.
- Obecnie Nadleśnictwo Runowo gospodaruje w oparciu o projekt PUL, który również decyzją ministra zostanie zatwierdzony w bieżącym roku na okres od 01.01.2020 do 31.12.2029r.
- Program Edukacji Leśnej Społeczeństwa na lata 2020-2029 jest strategią wykonawczą w zakresie edukacji społeczeństwa, tym samym wpisuje się w realizację zadań na kolejne dziesięciolecie, zgodnie z nowym PUL dla Nadleśnictwa Runowo na lata 2020-2029.

Ukształtowanie terenu

Nadleśnictwo Runowo zajmuje obszar zróżnicowany i ciekawy pod względem geomorfologicznym i rzeźby terenu. Ukształtowanie powierzchni jest efektem procesów lodowcowych zlodowacenia Wisły. Dominującą formą geomorfologiczną są tu gliniaste wysoczyzny morenowe – z najwyższym wzniesieniem do 160 m n.p.m. Występują tu liczne moreny pagórkowate, moreny faliste, moreny denne, bezodpływowe zagłębienia rynnowe oraz doliny rzeczne.

Obszar nadleśnictwa obfituje w szereg naturalnych zbiorników wodnych. Są to głównie typowe jeziora rynnowe ułożone równoległe do przebiegu moren.





Państwowe Gospodarstwo Leśne
Lasy Państwowe

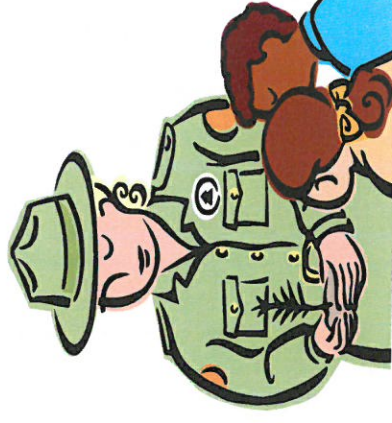


Jezioro Diabelskie w leśnictwie Runowo Młyn.

Działalność edukacyjna w minionym okresie

Formy edukacji stosowane w Nadleśnictwie Runowo:

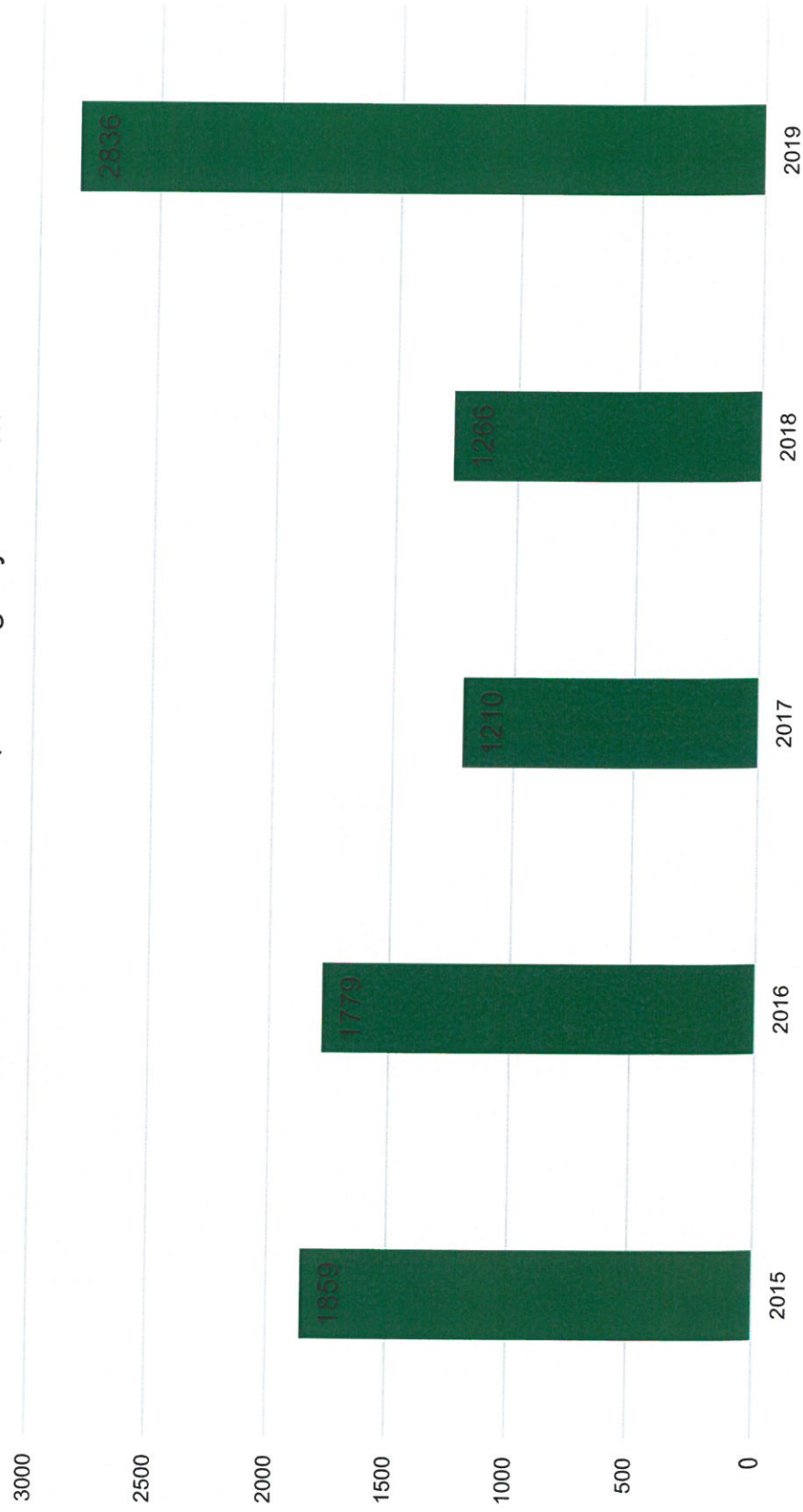
- zajęcia terenowe i wycieczki edukacyjne z pracownikami nadleśnictwa;
- zajęcia w obiektach użytkowych nadleśnictwa;
- spotkania z leśnikami w szkołach, przedszkolach;
- spotkania z leśnikiem poza szkołą (biblioteki, domy kultury itp.);
- konkursy o tematyce leśnej / przyrodniczej;
- akcje, imprezy okolicznościowe;
- wystawy edukacyjne i fotograficzne;
- prezentacje i wykłady dla zróżnicowanych odbiorców.





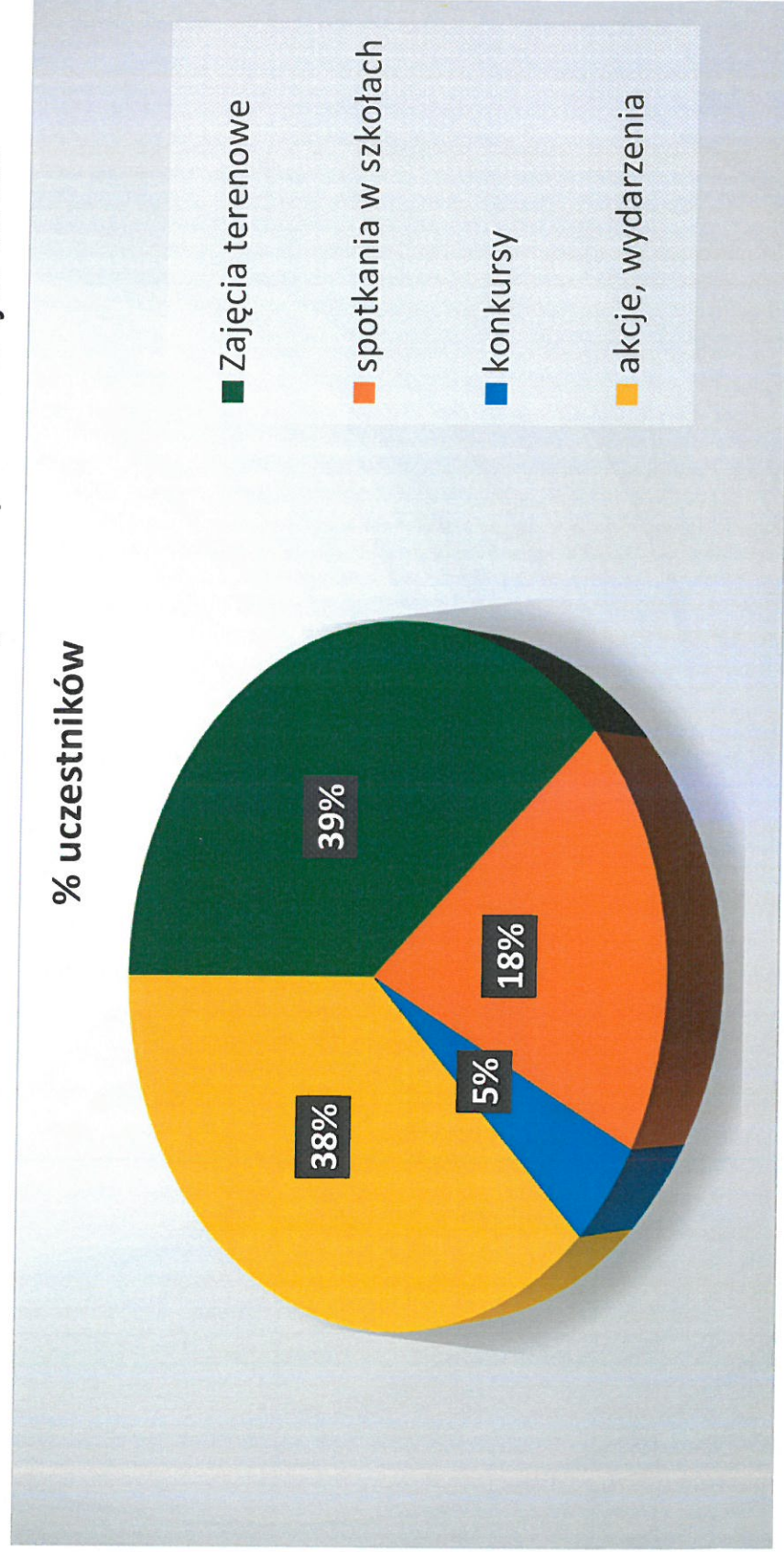
Edukacja leśna w latach 2015-2019

liczba uczestników w poszczególnych latach



Wykorzystanie poszczególnych form edukacji

W ostatnich 5 latach z różnych form edukacji skorzystało w naszym nadleśnictwie ok 9 tys. osób. Średnio rocznie jest to prawie 2 tys. osób.





Państwowe Gospodarstwo Leśne
Lasy Państwowe

Wycieczki edukacyjne do lasu i zajęcia bezpośrednio na łonie natury.





Państwowe Gospodarstwo Leśne
Lasy Państwowe

Las „żywym laboratorium” dla najmłodszych.





Trudne, a jednak łatwe...





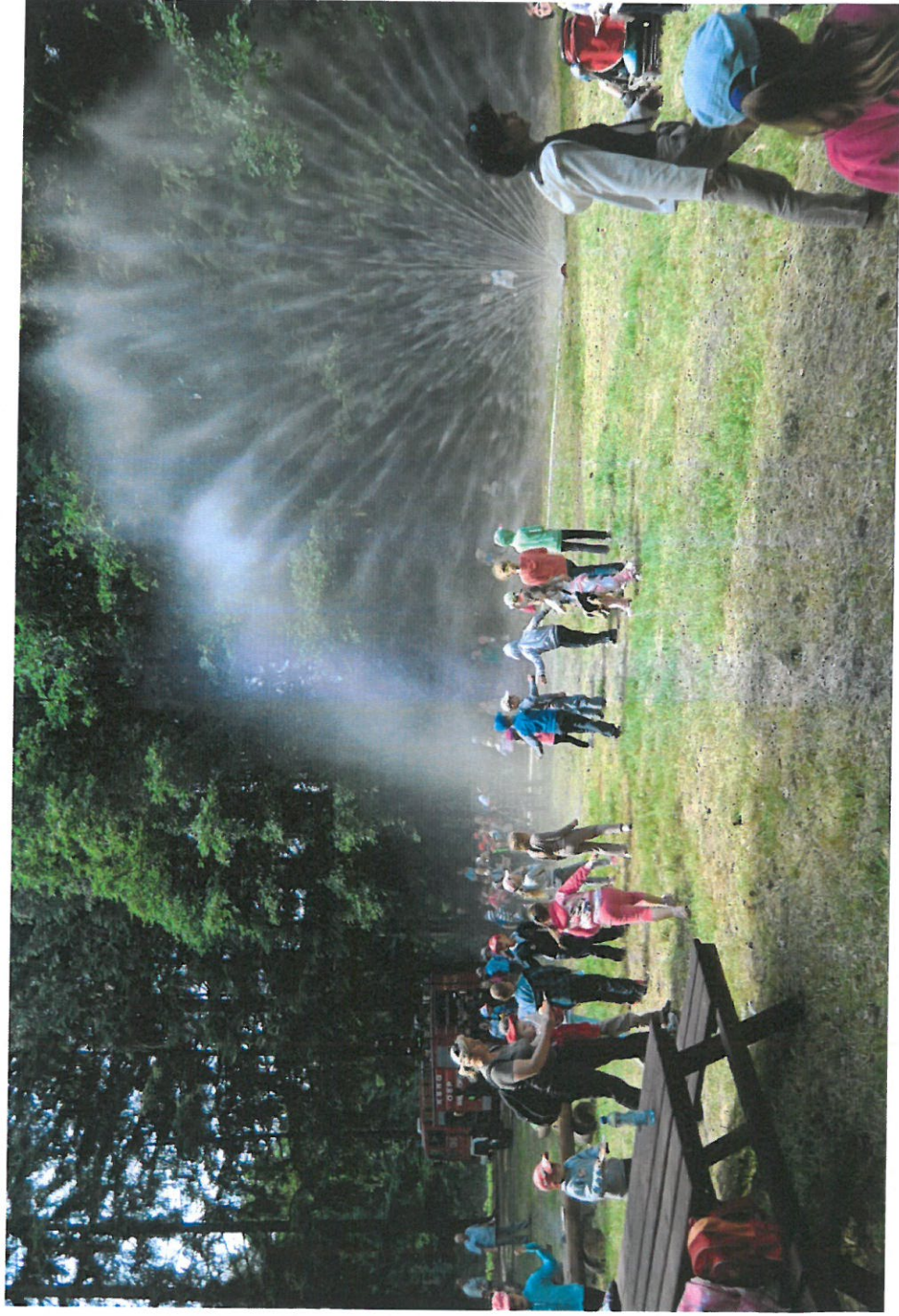
Dzieci dobrze wiedzą czym jest drewno i ile dla Nas znaczy...





Państwowe Gospodarstwo Leśne
Lasy Państwowe

Poważne tematy ochrony PPOŻ i to na wesoło...





W zajęciach edukacyjnych ważną rolę odgrywa PZŁ





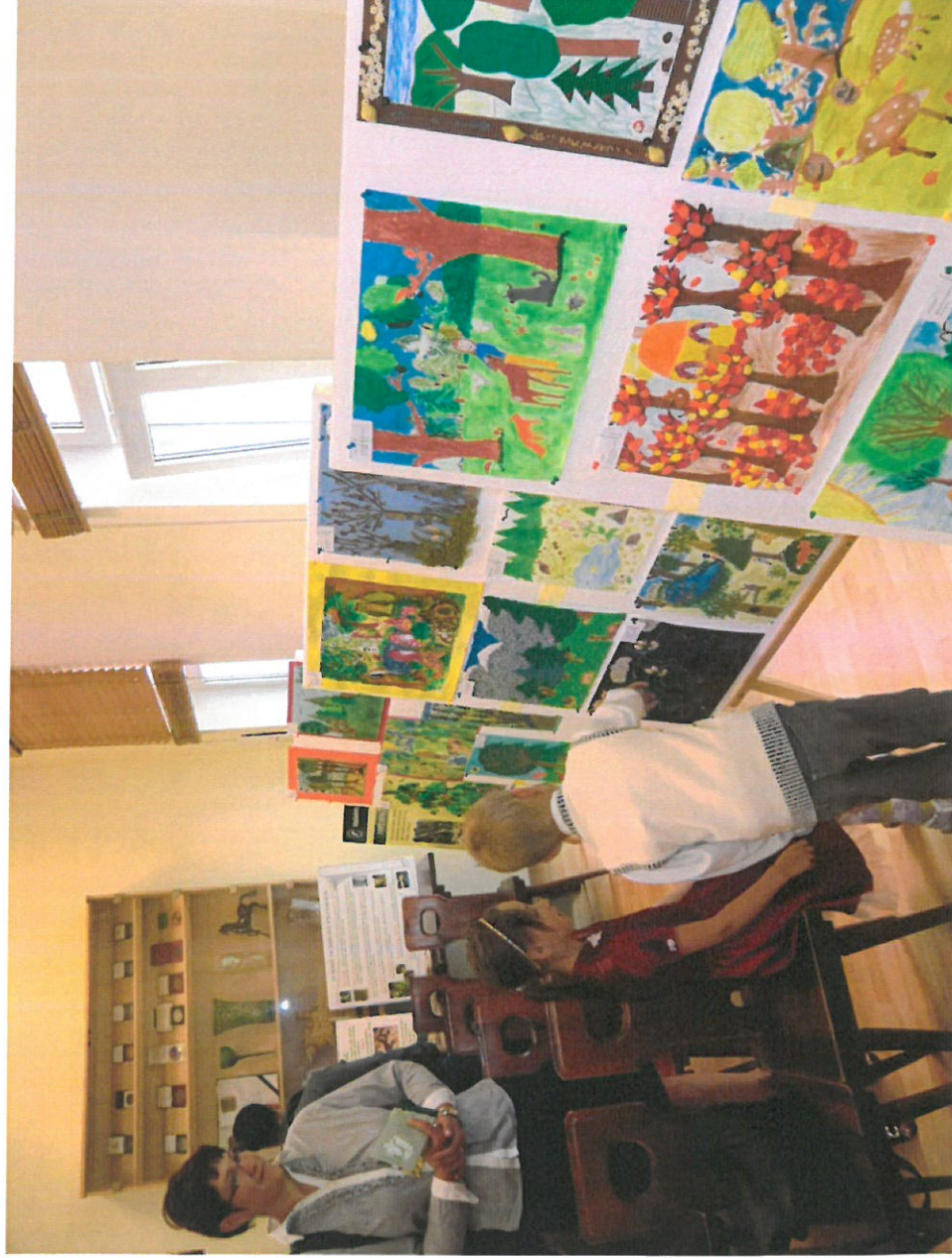
Państwowe Gospodarstwo Leśne
Lasy Państwowe

Dotknij, powąchaj, posmakuj...- to co dzieci lubią najbardziej.





Konkursy, wystawy to stały punkt naszych spotkań.



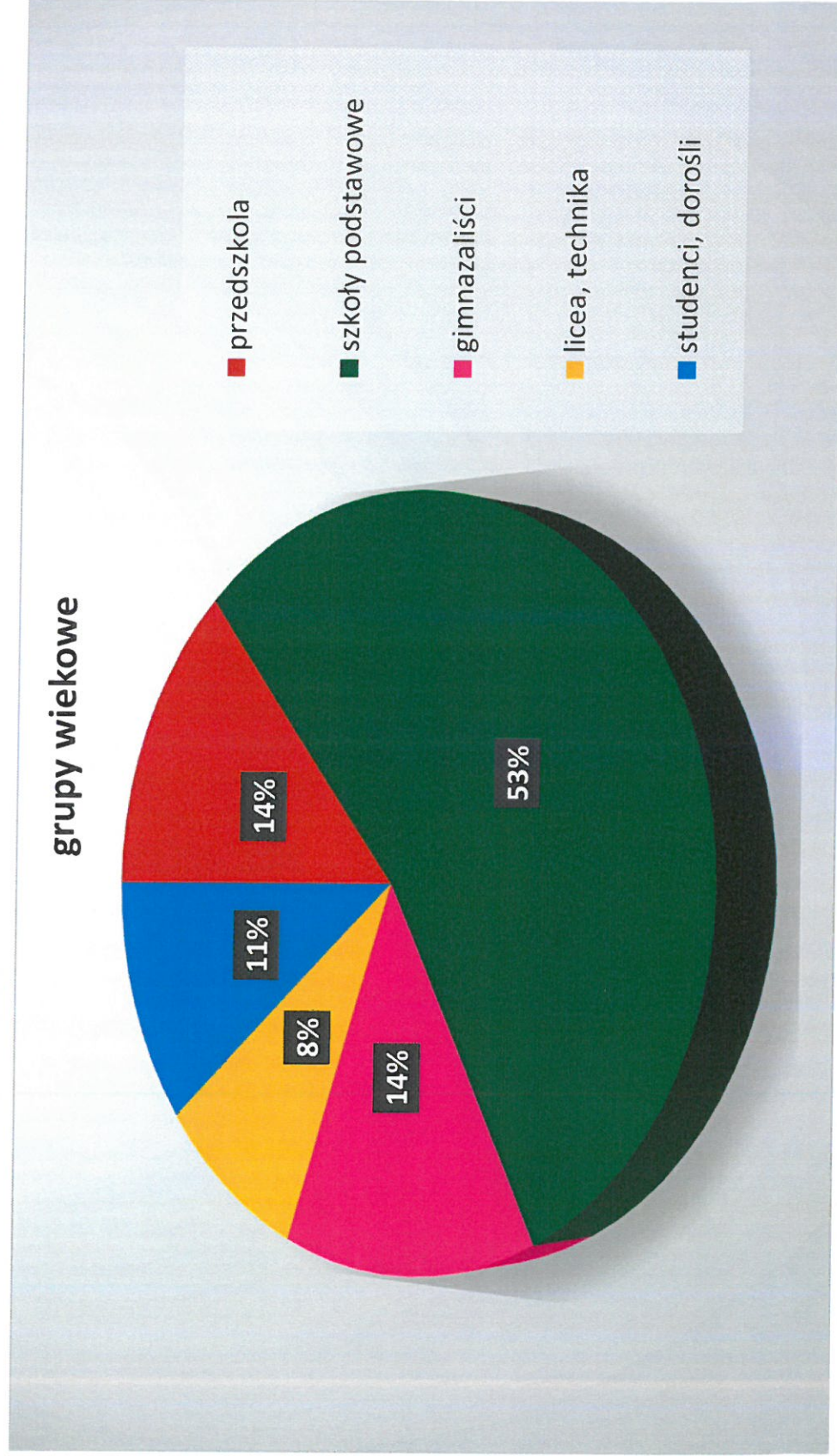
Odbiorcy oferty edukacyjnej nadleśnictwa

- dzieci i młodzież okolicznych szkół podstawowych, gimnazjów i szkół średnich (w tym techników leśnych),
- dzieci w wieku przedszkolnym,
- studenci, dorośli,
- dzieci i młodzież wypoczywająca na terenie nadleśnictwa, w czasie wakacji (grupy zorganizowane),
- turyści indywidualni.

Pracownicy nadleśnictwa zaangażowani w działalność edukacyjną

Nadleśniczy, zastępcy Nadleśniczego, leśniczowie, szkółkarz, podleśniczowie oraz pozostali pracownicy biura nadleśnictwa, adekwatnie do bieżących potrzeb.

Udział poszczególnych grup wiekowych w zajęciach edukacyjnych



Obiekty powstałe w ostatnim dziesięcioleciu

- ◆ miejsce do odpoczynku (ścieżka do nordic walking) – Leśnictwo Witosław



- ◆ miejsce postoju pojazdów wraz z infrastrukturą towarzyszącą - Leśnictwo Runowo Młyn





Państwowe Gospodarstwo Leśne
Lasy Państwowe

Wiata edukacyjno-turystyczna





Państwowe Gospodarstwo Leśne
Lasy Państwowe

Pomost nad jeziorem





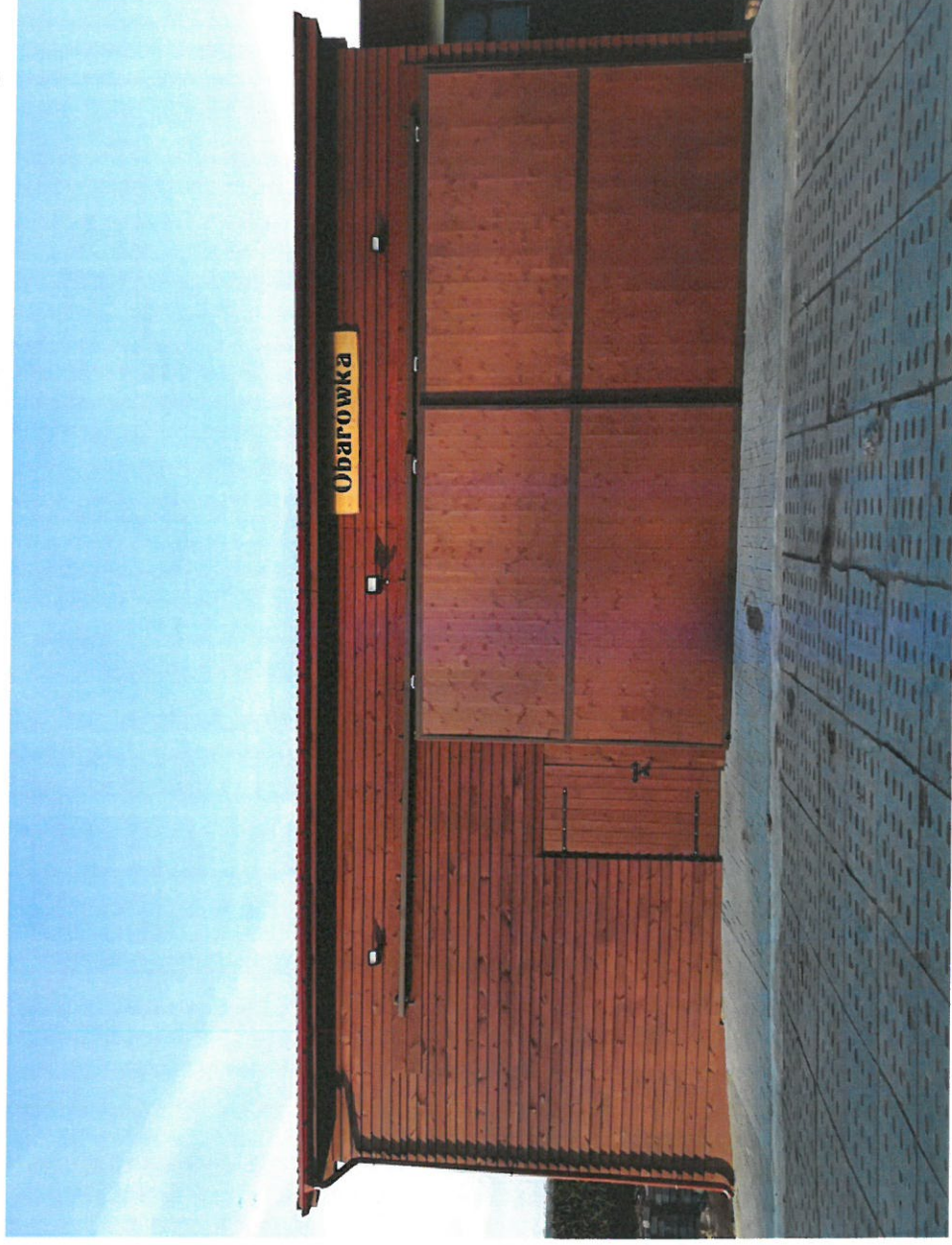
Państwowe Gospodarstwo Leśne
Lasy Państwowe

Wiata przy siedzibie Nadleśnictwa Runowo





**Odremonutowana drewniana stodoła tuż obok siedziby biura
nadleśnictwa, również może służyć do edukacji leśnej.**



Cele edukacji leśnej w nadleśnictwie

- ▶ Upowszechnianie w społeczeństwie wiedzy o środowisku leśnym oraz wielofunkcyjnej i zrównoważonej gospodarce leśnej.
- ▶ Podnoszenie świadomości społeczeństwa w zakresie racjonalnego i odpowiedzialnego korzystania z wszystkich funkcji lasu.
- ▶ Budowanie zaufania społecznego dla działalności zawodowej leśników.
- ▶ Uwrażliwianie społeczeństwa na piękno lasów i otaczającej nas przyrody.
- ▶ Kształtowanie postaw proekologicznych, zbieżnych z aktualnym stanem wiedzy leśnej, popartej doświadczeniem w gospodarowaniu zasobami leśnymi.



Przekazywane treści

1. Budowa i funkcjonowanie ekosystemów leśnych.
2. Produkcyjne i pozaprodukcyjne znaczenie lasów.
3. Zagrożenia i ochrona lasów.
4. Ochrona przyrody.
5. Rola leśnika w gospodarowaniu zasobami przyrody.
6. Informowanie o zasobach leśnych i ich zarządzaniu w imieniu Skarbu Państwa.



Partnerzy Nadleśnictwa Runowo w prowadzeniu edukacji leśnej społeczeństwa.

1. Przedszkola, szkoły podstawowe, gimnazja, szkoły średnie oraz uczelnie wyższe;
2. Krajeński Park Krajobrazowy;
3. Polski Związek Łowiecki (Kola Łowieckie);
4. Lokalne samorządy;
5. Lokalne media: prasa, radio, telewizja;
6. Inne jednostki organizacyjne Lasów Państwowych.

Planowana działalność edukacyjna w kolejnych latach

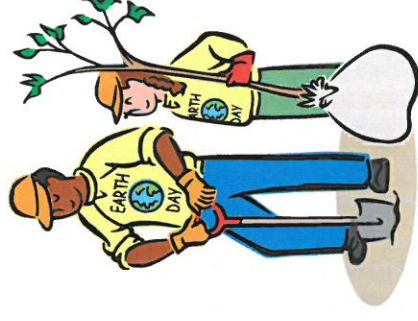
- program edukacji leśnej ze względu na zapotrzebowanie kierowany będzie przede wszystkim do dzieci, młodzieży i nauczycieli lokalnych szkół,
- prowadzenie zajęć w terenie przy wykorzystaniu naturalnych walorów przyrodniczych nadleśnictwa na tematy uzgodnione z zainteresowanymi grupami,
- prowadzenie spotkań i zajęć w Sali edukacyjnej w Szkółce Leśnej i ośrodka edukacyjno-przyrodniczym przy nadleśnictwie,
- pogadanki i prelekcje organizowane w szkołach, przedszkolach dla zorganizowanych grup dzieci,
- współpraca z Krajeńskim Parkiem Krajobrazowym, Strażą Pożarną, lokalnymi szkołami i samorządami we wspólnych działaniach edukacyjnych,

Planowana działalność edukacyjna w kolejnych latach

- organizacja konkursów wiedzy, plastycznych, fotograficznych o tematyce przyrodniczej (działania cykliczne);
- uczestnictwo w wydarzeniach promujących edukację leśną tj.: „Dzień Ziemi”, „Święto Lasu”, „Wspólnie dla Lasu”, „SadziMY”, „SprzątaMY” itp.;
- uczestnictwo w projektach związanych z ekologią i ochroną przyrody – organizowanych przez szkoły, samorządy lokalne oraz inne instytucje;
- regularnie zamieszczanie treści edukacyjnych za pomocą strony internetowej oraz mediów społecznościowych;
- utrzymanie i konserwacja istniejących obiektów edukacji leśnej;
- doposażanie w miarę potrzeb ww. obiektów w urządzenia i materiały edukacyjne.

Planowana działalność edukacyjna w kolejnych latach

- prowadzenie edukacji w oparciu o istniejące wydawnictwa o charakterze informacyjnym i edukacyjnym; wzbogacenie tej oferty o nowe pozycje i aktualne treści;
- współpraca z lokalnymi mediami;
- tworzenie własnych materiałów, w tym nagrań multimedialnych.
- czekamy na propozycje...



Planowany rozwój bazy edukacyjnej

- wytyczenie i wyposażenie nowej ścieżki edukacyjnej w leśnictwie Runowo Młyn,
- założenie wyznaczenia i oznakowania nowych ścieżek „nordic walking” przy współpracy z innymi podmiotami,
- doposażenie istniejących miejsc postoju dla samochodów,
- wyznaczenie i oznakowanie miejsca biwakowego
- rozbudowa i modernizacja obiektu na terenie nadleśnictwa o salę narad również wykorzystywaną na potrzeby edukacji leśnej społeczeństwa
- opracowanie założeń do projektu „zielone punkty kontrolne” (geocaching)



Przewidywane źródła finansowania

1. Środki własne, w zależności od możliwości finansowych; nadleśnictwa
2. Środki WFOŚiGW w Toruniu;
3. Środki zewnętrzne ze współfinansowania wspólnych zadań.



*Wpatrz się głęboko, głęboko w przyrodę,
a wtedy wszystko lepiej zrozumiesz*

Albert Einstein

Dziękuję za uwagę



Państwowe Gospodarstwo Leśne
Lasy Państwowe

Nadleśnictwo Runowo
Runowo Krajeńskie 55
89-421 Runowo Krajeńskie
runowo@torun.lasy.gov.pl
tel. +48 52 389 76 08,
fax +48 52 389 76 07

www.lasy.gov.pl